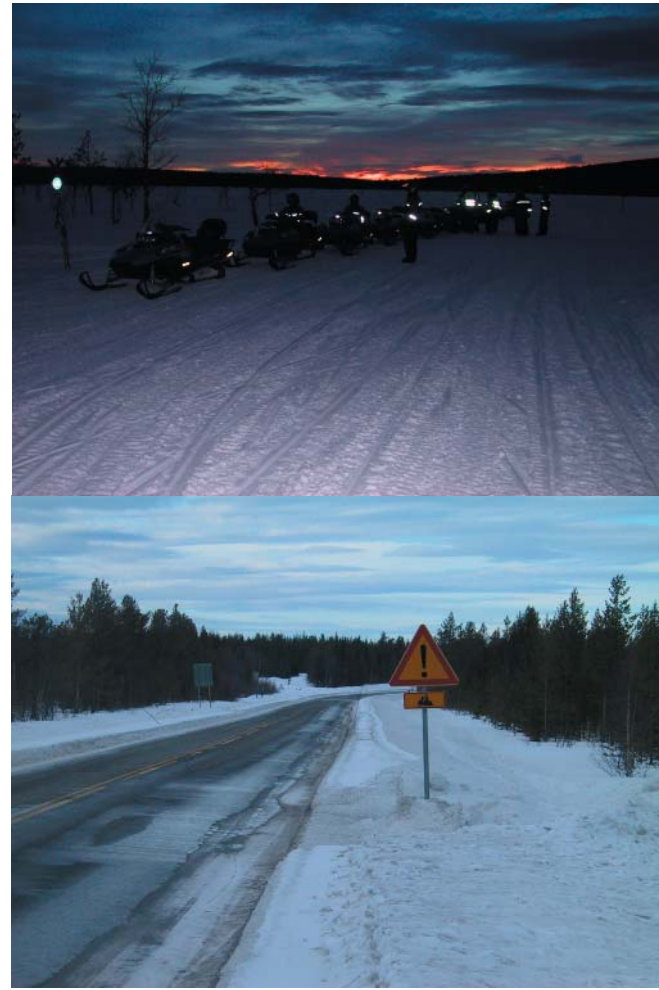


Moottorikelkkailu kiinnostaa yhä useampia

- sen turvallisuuteen on panostettava



Parhaimmillaan moottorikelkkailu on kulkemista raitissa ilmassa, kauniin ja rauhallisen luonnon keskellä. Moottorikelkalla pääsee paikkoihin, joihin ei muilla moottoriajoneuvoilla voida mennä tai etäisyyksiin, joihin ei suksilla tai jaloin lähdetä. Yksinään tai ryhmässä, työn merkeissä tai huvin vuoksi.

Moottorikelkkailussa on kuitenkin omat riskinsä. Niin kuin on muissakin liikkumismuodoissa. Suosion kasvun myötä on kelkkailun turvallisuuteen ryhdytty kiinnittämään yhä enemmän huomiota.

Moottorikelkkojen määrä lisääntyy jatkuvasti

Vuoden 2004 lopussa rekisteröityjä moottorikelkkoja oli manner-Suomessa kaikkiaan 100 961 kpl.

- Tänä vuonna syyskuun loppuun mennessä ensirekisteröintien määrä oli 3590 ja rekisterissä olevien kelkkojen kokonaismäärä kaikkiaan 101 679, kertoo *Helena Berghäll* Ajoneuvohallintokeskuksesta.

Kuusamon kunnan alueella on keskimäärin yksi kelkka kahdeksaa asukasta kohden eli yhteensä 2160 moottorikelkkaa. Koko Oulun läänissä kelkkoja on kaikkiaan lähes kaksikymmentätuhatta ja keskimäärin yksi kelkka 25:ttä asukasta kohden.

Lapin läänissä kelkkoja on kaikkiaan 22 700 ja asukasta kohden ilmaistuna: yksi kelkka kahdeksaa asukasta kohden.

Jäällä liikkuminen ja alkoholi aiheuttavat suurimmat ongelmat

Moottorikelkan käyttäjissä on sekä alan ammattilaisia että niitä, jotka ajavat harvoin. Joukossa on myös aina niitä, jotka ovat elämänsä ensimmäistä kertaa moottorikelkan ohjaimissa.

Vuosittain kelkkailussa kuolee noin kymmenen henkilöä ja liikennevakuutuksista maksetaan korvauksia loukkaantumisista runsaalle 400 henkilölle. Kuolemantapauksista noin 70 % tapahtuu jäällä liikuttaessa ja yleisin kuolinsyy tällöin on hukkuminen. Alkoholi liittyy noin joka toiseen kuolemantapaukseen. Kuolleista noin puolet on keski-ikäisiä.

Reittien suunnittelun, rakentamisen ja kunnossapidon ohjeistus Kuusamossa

Tiivistettynä:

- Runkoreitit pääsääntöisesti rakennetaan kuivalle maalle, ja ne sijoitetaan maastoon mahdollisimman luonnonmukaisesti, jolloin ne voivat olla mutkittelevia eivätkä houkuttele ylinopeuksiin.
- Maapohjan tasoitusta ja raivausta vältetään kiertämällä luonnon esteen kuten suuret kivet, kuopat ja jyrkät rinteet. Reitin tasoitus tapahtuu koneella ja reitiltä poistetaan vaaralliset kivet ja kannot koko reitin leveydeltä.
- Vaaralliset mutkapaikat pitkien suorien päätteeksi rakennetaan riittävän loivina ja puustoa karsitaan riittävästi.
- Reitit pyritään nimeämään muun muassa pelastustyö helpottamiseksi onnettomuustilanteissa.
- Meluhaittojen vuoksi läpiajoreittiä ei viedä asutusten läheisyyteen.
- Reittiä varten haltuun otettavan alueen leveys on 6 metriä, ja ruuhkaisilla osuuksilla tarpeen mukaan jopa 10 metriä. Reittien sivukaltevuus ei saa ylittää 4-5 %:ia eikä pituuskaltevuus 10 %:ia. Kaarteiden välinen etäisyys pitää olla vähintään 50 metriä.
- Pienet vesistöt kierretään tai niiden yli rakennetaan silta. Valtaoisiin ja pieniin puroihin, joissa on virtausta talvella, rakennetaan silta tai rumpu.
- Runkoreitistön sillat, rummut ja veräjät rakennetaan saman levyiseksi kuin reitti ja leveys on ilmoitettava reittitopilla.
- Sillat ja rummut on mitoitettava vähintään 6 tonnin kantavuudelle.
- Risteämiset pyritään suunnittelemaan ensisijaisesti siten, että ne ovat eri tasossa ajoradan kanssa. Eritasoristeämistä on harkittava silloin, jos ajoradan ylittävii moottorikelkkoja on vilkkaimpana kelkkailukautena yli 300 vuorokaudessa, tien nopeusrajoitus on 100 km/h tai tien keskimääräinen vuorokausiliikenne on yli 3000.
- Tasoristeämispaikka tulee sijoittaa sellaiseen kohtaan, missä on riittävät näkemät ja risteämiskohta pitää olla havaittavissa hyvissä ajoin myös moottorikelkkailijan tulosuunnasta.



Kuusamossa panostetaan moottorikelkkailun ministeriön tuella

Kuusamon kaupungin alueella on moottorikelkkailuun tarkoitettuja virallisia moottorikelkkareittejä noin 200 km ja moottorikelkkauria noin 380 km.

Kuusamossa laaditaan parhaillaan turvallisen moottorikelkkailun kehittämissuunnitelmaa. Kunta sai sen laatimiseen liikenne- ja viestintäministeriön kannusterahan. Suunnitelman tavoitteena on saada aikaan moottorikelkkailulle yhtenäinen suunnittelun, rakentamisen ja kunnossapidon ohjeistus. Sen lisäksi pyritään vaikuttamaan moottorikelkkailun turvallisuuteen muillakin tavoin. Tämän vuoden loppuun mennessä ohjeisto pitäisi saada valmiiksi.

Taloudellisten resurssien niukkuus hidastanut reittien perustamista

Moottorikelkkailu on yleisesti sallittua merkityillä moottorikelkkailureiteillä ja jäällä. Moottorikelkkailun suosion lisääntyessä tarve kuntarajat ylittävien reittien suunnitteluun kasvaa. Myös reittien ylläpidon merkitys tulee entistä tärkeämmäksi, sillä keho reitistö johtaa helposti luvattomaan kelkkailuun ja haittojen hallitseminen vaikeutuu.

Moottorikelkkareittien toteuttamista on haitannut erityisesti rahoituksen niukkuus ja tilapäisyys. Juuri rahoituksen kohentamiseksi ympäristöministeriö asetti vuoden 2004 keväällä työryhmän pohtimaan moottorikelkkareittien ylläpidon rahoittamista. Työ saatiin valmiiksi tämän vuoden tammikuussa.



Ylitarkastaja Pekka Tuunanen kävi esittelemässä Maasatoliikennemaksutyöryhmän mietinnön tuloksia lokakuussa Kuusamossa pidetyssä seminaarissa, joka käsitteli moottorikelkkailun kehittämistä turvallisempaan suuntaan. Seminaari oli monipuolisin Suomessa koskaan järjestetty moottorikelkkailun turvallisuutta käsittelevä seminaari.

Työryhmän mielestä nykyinen rahoitus pohja eli EU:lta, TE-keskuksilta, kunnilta, pooleilta, matkailuyrityksiltä ja kerhoilta saatava rahoitus säilyisi ennallaan.

- Sitä tulisi edelleen kehittää niin, että moottorikelkkamatkailusta hyötyvät tahot ovat laajasti mukana väylien rakentamisessa, toteaa työryhmässä mukana ollut ylitarkastaja Pekka Tuunanen ympäristöministeriöstä.

- Nykyisen rahoituksen lisäksi tulisi kuitenkin luoda edellytykset rahoittaa moottorikelkkareittejä valtion talousarvion kautta.

Ennen kun tällainen rahoitus voi toteutua, olisi selkiinnettävä valtakunnalliset tavoitteet. Vasta sen jälkeen voidaan valtion talousarvioon saada harkinnanvarainen valtionavustusraha yleiseen käyttöön tarkoitettujen moottorikelkkailureittien perustamiseen, rakentamiseen ja ylläpitämiseen. Työryhmän mielestä tuen osuus voisi olla enintään 30 prosenttia.

- Työryhmän tehtävänä ei ollut määrittellä valtakunnallisia tavoitteita ja tavoiteteististä, mutta ne olisi hyvä saada aikaiseksi viimeistään vuonna 2007, toteaa Pekka Tuunanen.

Ympäristöministeriön asettama työryhmä oli myös sitä mieltä, että kaikki yleiseen tai yksityiseen moottorikelkkaliikenteeseen osoitetut väylät olisivat moottorikelkkailureittejä.

- Nykyisistä moottorikelkkaurat tulisi työryhmän mielestä muuttaa siis moottorikelkkailureiteiksi, jolloin niillä saataisiin käyttöön yhtenäiset, tieliikennelainsäädäntöön säännöt, täsmenää Tuunanen. Tällöin myös ajokortti tulisi pakolliseksi edellytykseksi moottorikelkkailulle.

Yhtenä kelkkailun kehittämiskeinona työryhmä ehdotti selvittäväksi, voitaisiinko tieliikennelainsäädäntöä muuttaa sallivammaksi niin, että moottorikelkan käyttö kaavateilla tai muilla teillä sallittaisiin kunnan ja tienpitäjän luvalla liikennemerkein erikseen osoittamalla alueella.

Vieraspaikkakuntalaiset aiheuttavat eniten ongelmia Kuusamossa

Kuusamossa käy yli miljoona turistia vuosittain. Tämä tietää kunnalle vuosittain yli 100 miljoonan euron matkailutuloja. Moottorikelkkailulla on tärkeä palvelumuoto kunnan alueella toimivien noin kuudenkymmenen ohjelmalveluyrityksen toiminnassa. Kuusamolaisien omistamien noin parin tuhannen moottorikelkan lisäksi metsissä pyöriin noin tuhat turistien tuomaa kelkkaa, toteaa kaupunginjohtaja *Timo Halonen* ylläpäin.

- Vieraspaiikkakuntalaiset aiheuttavatkin suurimmat ongelmat poliisille, myöntää komisario *Eero Kaipainen* Kuusamon poliisista. - Sitä mukaan, kun reitit paranevat, myös nopeudet nousevat. Viime vuosina poliisi onkin ryhtynyt enenevässä määrin valvomaan alkoholin ja turvavälineiden lisäksi ajonopeuksia.

Rattijuoppojen määrä Kuusamossa on Kaipaisen mielestä ollut vähenemään päin.

- Kuitenkin edelleenkin kiinnitetään liian vähän huomiota siihen, että moottorikelkan luovuttaminen juopuneelle on rangaistava teko, toteaa komisario Kaipainen. Rikoslaisa sanotaan, että moottorikelkkailijoiden ajoneuvon luovuttamisesta juopuneelle seuraa sakkoa tai enintään vuosi vankeutta. - Tutkinnallisesti on vaikea osoittaa luovuttajan tienneen kuljettajan olevan juopuneessa tilassa.

- Moottorikelkka on moottoriajoneuvo ja rangaistuksen kannalta on aivan sama, missä kelkalla juopuneena liikutaan, painottaa Kaipainen. Hän toivookin, että moottorikelkkojen vuokrausta tai safaritoimintaa harjoittavat kiinnittäisivät enemmän huomiota kuljettajan ajokuntoon.

- Olen ymmärtänytkin, että ainakin suuret safariyritykset näyttävät tekevän kaikkensa ehkäistäkseen juopuneena ajon. Pienemmillä yrityksillä saattaa olla taloudelliset seikat ohjaamassa tätäkin asiaa. Reiluinta olisi rohkeasti puhalluttaa kaikki tai ainakin ne, joiden voidaan epäillä nauttineen liikaa ennen ajoon lähtöä.

Kelkkailukaudella poliisia työllistävät myös varkaat. Vuonna 2004 Suomessa anastettiin yhteensä 116 kelkkaa ja niistä jäi pysyvästi kadoksiin 82. Oulusta kelkkoja varastetaan eniten ja halutuimpia ovat uusimmat vuosimallit. Suuri osa anastetuista kelkoista menee Suomen rajojen ulkopuolelle, arvelee Kaipainen.



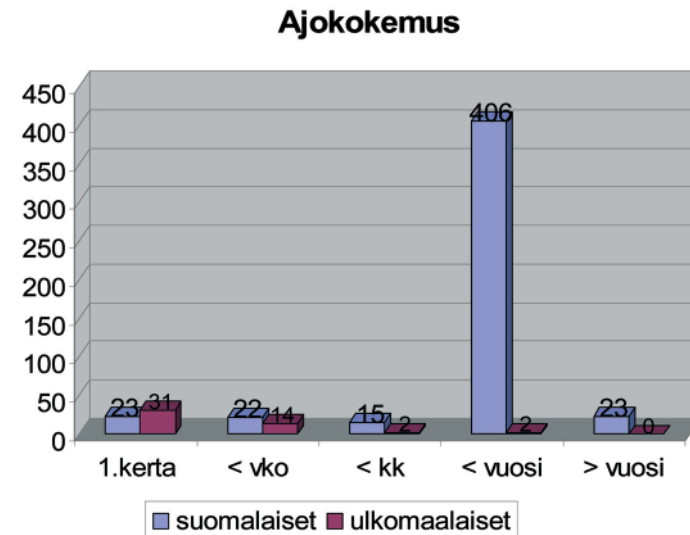
Kuusamossa poliisi valvoo pääasiassa virallisilla reiteillä ja eniten Rukan ympäristössä. Kaipaisen mielestä urilla ja reiteillä pitäisi olla erilainen merkintä, jotta kelkkailijat itse tietäisivät kummalla ajavat.

Alle vuoden ajokokemuksella tapaturma-riskit ovat suurimmat

Lapissa syksystä kevääseen kestävä moottorikelkkakauden aikana tapaturman uhriksi joutuu noin 60 moottorikelkkailijaa. Koko Suomessahan kuolleiden määrä vuosittain on noin kymmenen ja loukkaantuneiden noin 400.

Suurimmassa riskiryhmässä ovat alle vuoden ajokokemuksen omaavat ja ennen kaikkea suomalaiset.

Yleisimmät syyt tapaturmiin ovat putoaminen - esimerkiksi jäihin, esteeseen törmäminen ja kelkan kaatuminen. Kuolemaan johtaneissa tapaturmissa hukkumiset ovat Suomessa yleisimpiä



Eniten tapaturmiin joutuvat ne, joilla on ajokokemusta moottorikelkalla noin vuoden verran ja etenkin suomalaiset.

kuolinsyitä (noin 72 %). Ruotsissa sen sijaan moottorikelkkaonnettomuudessa kuolleista vain noin 40 prosenttia on hukkuneita.

Yleisimmät vamma-alueet ovat alaraajat ja erityisesti polven-seutu sekä päähän kohdistuvat vammat. Kuljettajan kuolemaan johtaneissa tapaturmissa yli 50 prosentilla on ollut kallovaurioita.

- Kun kelkkavamma on vaikea, niin se on vaikea hoitaa ja monivammat ovat pirullinen yhdistelmä, toteaa ortopedi *Kari Koskinen* Lapin keskussairaala.

- Yleisin törmäys kuolemaan johtaneissa tapaturmissa on sellainen, että törmäys tulee suoraan edestä. Tällöin kuljettajan kuolinsyynä on yleisimmin monivamma.



Yhteenvedon Koskinen toteaa, että

- kelkkailu on keskimäärin turvallista,
- kypärän käyttö vähentää kallovaurioiden vaikeusastetta,
- suuret nopeudet voivat johtaa korkeaenergisiiin eli monivammoihin ja
- alkoholin käyttö on yleis maailmallinen ongelma moottorikelkkailussa.

Teksti: Ulla-Maija Sornikivi ja Kuvat: Pekka Niska ja Ulla-Maija Sornikivi

Liikenneturvan moottorikelkkailuaineisto

Pidä pelivaraa moottorikelkkailija

Pidä pelivaraa moottorikelkkailija

Pidä pelivaraa moottorikelkkailijan opas

Rattijuoppumus

- Rattijuoppumäärä on kasvanut myös moottorikelkkailijain - maastokelkkojen
- Rattijuoppumäärä on noin 0,2 prosenttia ja törmäys rattijuoppumäärän suhteeseen on 1,2 prosenttia alkoholin vaikutuksesta.

Nopeusrajoitus

- Moottorikelkan suurin sallittu nopeus maastossa ma-alueella on 60 km/h.
- Jäätömailla vesialueilla suurin sallittu nopeus on 80 km/h.
- Mikäli moottorikelkkaan on kytketty neljä, jossa kuljettajan henkistä, on suurin sallittu nopeus maastossa kuitenkin enintään 40 km/h.

Suojäkypärän käyttö

- Moottorikelkan kuljettajan ja kyydissä olevan matkustajan on ajon aikana käytettävä malliaan hyväksyttyä suojäkypärää, jolla lähes satoprosentilla vähennetään tai muu erityisen syy sitä estää.
- Kuljettajan velvollisuus on huolehtia, että alle 15-vuotiaat käyttävät suojäkypärää.
- Kypäräpakko koskee myös avoimissa reissä olevia matkustajia.
- Pakollisten kypäräpakkoista moottorikelkkojen ajon turvallisuus on parantunut huomattavasti.

Ajoonlähtötarkistus

- Ennen lähtöä on tarkistettava seuraavat asiat:
 - että kaasun- ja jarruvaihteet toimivat ja painuivat välttämättä oikein srotissa,
 - että ohjauksissa ei ole jäänyt tuntea estämässä niiden toimintaa,
 - että konepöytä on kunnolla suljettu,
 - että poltto- ja voiteluaineita on riittävästi.

Liikenneturva uudisti tämän vuoden keväällä moottorikelkkailuaineiston. Aineistokokonaisuus käsittää

Pidä pelivaraa -moottorikelkkakouluttajan aineiston, johon sisältyy mm. asiasältö, piirtoheitinkalvosarja sekä harjoitus- ja demonstraatio-ohjeet, julisteen, jossa on tärkeimmät moottorikelkkailijaa koskevat ohjeet sekä Pidä pelivaraa moottorikelkkailija -opaan, jossa käydään läpi turvallisen moottorikelkkailun opit. Se soveltuu hyvin itseopiskeluun.

LIKENNETU
www.likennetu.fi

LIKENNETURVA